

Årsrapport 2010

Konkurstillsynen

KFM Rapport 2011:2



Kronofogden

INNEHÅLLSFÖRTECKNING	Sida
Året i korthet, en sammanfattning	4
Kronofogdemyndighetens uppdrag och mål för konkurstillsynen	5
1. Kronofogdens organisation för konkurstillsynen	6
2. Utveckling och trender	6
2.1 Antal nya konkurser	6
2.1.1 Vem ansöker om att försätta ett bolag eller en person i konkurs?	8
2.1.2 Andel fysiska personer som försatts i konkurs	8
2.2 Antal avslutade konkurser	9
2.3 Antal öppna konkurser	10
2.4 Myndighetens prognos för 2011	10
3. Arvoden till konkursförvaltare	13
4. Brottslighet och näringsförbud i konkurser	15
5. Statlig lönegaranti	15
5.1 Lönegaranti i konkurs och företagsrekonstruktion	15
5.2 Lönegarantiprocesser	16
5.3 Gränsöverskridande lönegaranti	17
6. Konkurstillsynen idag och i framtiden	17
6.1 Miljöseminarier – Miljöskulder i konkurs	17
6.2 Granskning av konkursförvaltares ekonomiska redovisning	18
6.3 Missbruk av statlig lönegaranti	18
6.4 Förberedelser för Rubicon-seminarier 2011	19
6.5 Myndighetens syn på förvaltarkretsen	19
6.6 Temagranskningar	19
6.7 Arkivering av gäldenärernas bokföring	19
6.8 Erfarenhetsutbyte och utbildning vid konkurstillsynen	20
6.9 Effektivare konkurshantering	20

Året i korthet, en sammanfattning

Konkursutvecklingen under 2010 har varit stabil och inte alarmerande. Totalt beslutades om konkurs i 7 600 fall, vilket är en minskning med fyra procent jämfört med år 2009. Konkurserna är ojämnt fördelade över landet vilket i och för sig inte är något ovanligt. Myndighetens prognos för 2011 är att antalet nya konkurser kommer att ligga på i stort sett samma nivå som 2010.

En viktig aktivitet för tillsynsverksamheten är att bidra till att konkurserna avslutas snabbt och vi har konstaterat att andelen avslutade konkurser ökade med nästan elva procent under 2010.

Kostnaden för den statliga lönegaranti har sjunkit kraftigt och uppgick till 1,8 miljarder kronor. Något som är en källa till oro är att systematiskt missbruk av systemet för statlig lönegaranti har konstaterats. Flera myndigheter samverkar för att tillsammans med konkursförvaltarna och fackliga organisationer finna vägar för att stoppa detta missbruk och det finns all anledning att göra en översyn av lönegarantilagstiftningen.

Under 2010 påbörjades också ett samarbetsprojekt mellan Kronofogdemyndigheten, Ekobrottsmyndigheten och konkursförvaltarna för att gemensamt ta fram bra former för brottsefterforskning och brottsanmälan. Andelen fall där konkursförvaltare har anmält brottsmisstanke uppgår till 35 procent av alla konkurser, ett utfall som är relativt konstant över åren.

Magnus Westerström
Chef för konkurstillsynen

Kronofogdemyndighetens uppdrag och mål för konkurstillsynen

Uppdrag

Myndigheten har till uppgift att utöva tillsyn över konkursförvaltarnas arbete. I tillsynen ska vi enligt konkurslagen övervaka att konkursförvaltningen sker lagenligt och ändamålsenligt samt att konkurser avvecklas snabbt. Myndigheten har även ansvar för tillsyn över lönegaranti vid företagsrekonstruktion.

Regeringens mål enligt regleringsbrevet anger att tillsynen ska ske på ett sådant sätt att konkurskostnaderna för samhället och borgenärerna begränsas samt att oseriös verksamhet och illojal konkurrens motverkas.

Strategisk inriktning

Verksamhetens viktigaste intressenter är främst borgenärer. Myndigheten ska under de närmaste åren bedriva ett internt förbättringsarbete främst utifrån borgenärernas krav om en bra förvaltarkår. Även förväntningar om att konkurstillsynen agerar för enhetlighet och enkelhet i konkurshanteringen ska ligga till grund för dialoger med borgenärerna.

Vi ska också fortsatt verka för att förändra konkurstillsynens roll och funktion. Myndigheten strävar mot att tillsynen ska bli mer inspektionsliknande i framtiden. Styckegranskning av ärenden bör minskas till förmån för en mer selektiv granskning med stickprovsgranskning av ärenden, bredare analyser och temagranskningar. Denna utveckling förutsätter ett nytt arbetssätt samt eventuellt att ett nytt IT-stöd utvecklas och implementeras.

1. Kronofogdens organisation för konkurstillsyn

Tillsynen över konkurser och statlig lönegaranti i företagsrekonstruktioner bedrivs av sju team som finns på följande orter; Stockholm, Göteborg, Malmö, Jönköping, Eskilstuna, Umeå och Sundsvall. Dessutom finns ett centralt kansli placerat på myndighetens huvudkontor i Solna. I december 2010 flyttade både kontoret i Stockholm och huvudkontoret i Solna till Sundbyberg. Konkurstillsynen i Sverige har totalt 57 årsarbetskrafter.

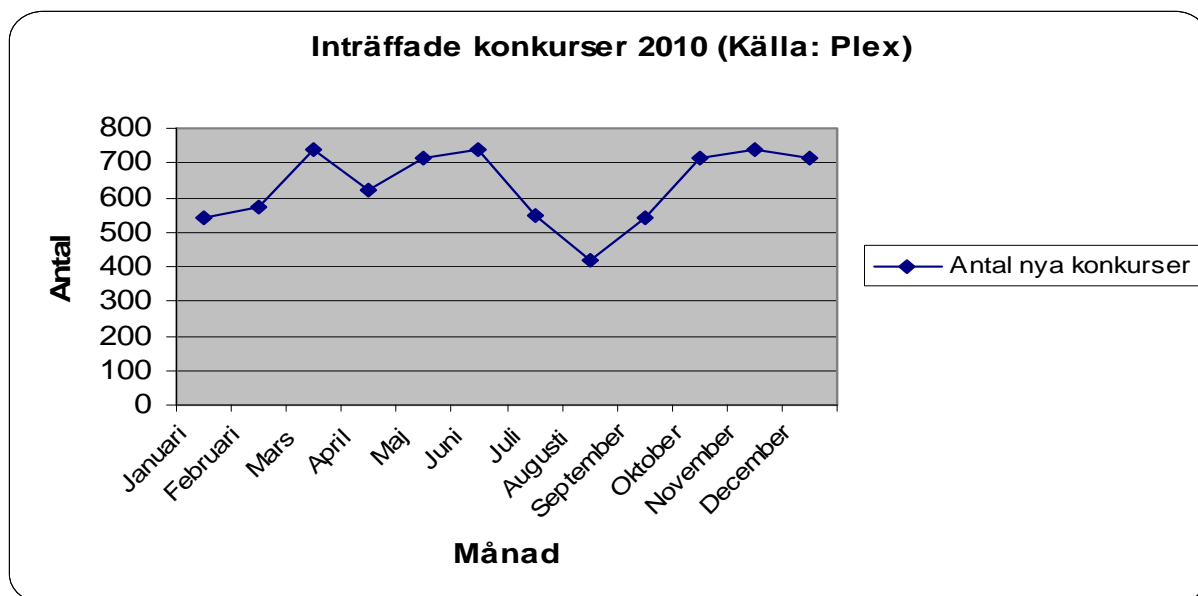
2. Utveckling och trender

2.1 Antal nya konkurser

2001	2002	2003	2004	2005	2006	2007	2008	2009	2010
7 982	8 463	8 761	8 164	7 467	6 500	6 206	6 626	7 933	7 600

Källa: Plex¹

Under 2010 beslutade tingsrätterna att försätta 7 600 juridiska och fysiska personer i konkurs, vilket är en minskning med 4 % jämfört med 2009. Fördelat efter företagsform² minskade konkurserna i aktiebolag med 11 % medan det noterades en ökning för handelsbolag och liknande med 14 % och för enskilda firmor var ökningen hela 39 %.



¹ Plex är Kronofogdemyndighetens Lednings- & styrningssystem avseende volymstatistik för de olika verksamhetsgrenarna inom myndigheten.

² Uppgifter om fördelning per företagsform är hämtade från Tillväxtanalys rapport "Konkurser och offentliga ackord 2010".

Län	Andel av nya kk 2010	Förändring antal kk jmfr 2009
Stockholms län	33 %	- 6 %
Uppsala län	2 %	+ 12 %
Södermanlands län	3 %	+ 10 %
Östergötlands län	3 %	- 21 %
Jönköpings län	3 %	+ 7 %
Kronobergs län	1 %	- 19 %
Kalmar län	2 %	- 45 %
Gotlands län	0 %	- 8 %
Blekinge län	1 %	- 27 %
Skåne län	13 %	- 7 %
Hallands län	2 %	+ 7 %
Västra Götalands län	16 %	+ 3 %
Värmlands län	2 %	+/- 0 %
Örebro län	2 %	+ 44 %
Västmanlands län	2 %	+ 10 %
Dalarnas län	2 %	- 3 %
Gävleborgs län	2 %	- 6 %
Västernorrlands län	2 %	+ 5 %
Jämtlands län	1 %	- 9 %
Västerbottens län	2 %	- 12 %
Norrbottnens län	2 %	- 6 %

Källa: SCB

Antalet konkurser har procentuellt sett ökat mest i Örebro län, Uppsala län, Södermanlands län och Västmanlands län. Den stora minskningen i Kalmar län beror till stor del på att det under år 2009 försattes 99 utlandsägda aktiebolag i konkurs, vilka inte hade bedrivit någon verksamhet i Sverige.

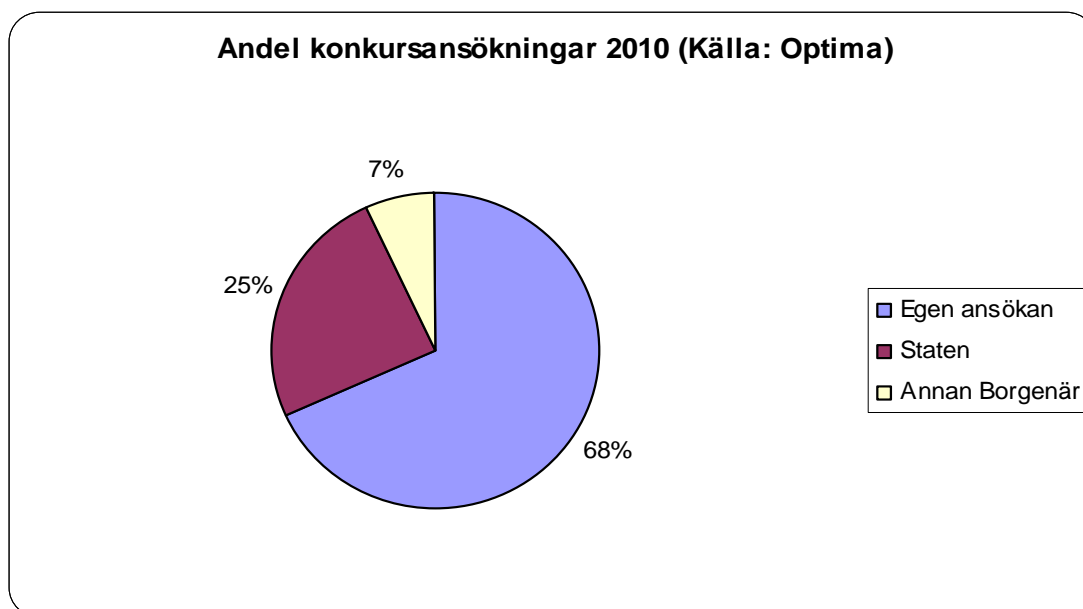
Näringsgren	Andel av nya kk 2010	Förändring antal kk jmfr 2009
Handel (detalj- och partihandel)	20 %	- 18 %
Byggindustri	14 %	+ 5 %
Företag inom ekonomi, juridik, vetenskap och teknik	11 %	- 23 %
Tillverkningsindustri	8 %	- 19 %
Hotell och restauranger	7 %	+ 38 %
Transport- och magasineringsföretag	5 %	- 24 %
Informations- och kommunikationsföretag	4 %	+ 14 %
Fastighetsbolag och fastighetsförvaltare	3 %	- 2 %

Källa: SCB

Inom parti- och detaljhandel samt privata tjänsteföretag har antalet antal nya konkurser minskat väsentligt. Hotell- och restaurangbranschen har däremot fortfarande ett utsatt läge. Inom jordbruk, skogsbruk och fiske ökade antalet konkurser med 45 % under 2010 och tillsammans svarade dessa branscher för 2 % av de nya konkurserna.

2.1.1 Vem ansöker om att försätta ett bolag eller en person i konkurs?

I diagrammet nedan visas andelen konkursansökningar fördelat per sökande, vilka indelas i tre kategorier: egen ansökan, staten som borgenär eller annan borgenär. Enbart de ansökningar som har lett till konkursbeslut har beaktats. Bolagens egna ansökningar är ibland initierade av en borgenär, t ex konkursbolagets bank eller revisor.



Av nedanstående tabell framgår det att statens andel av konkursansökningarna har ökat under 2010 medan andelen egna ansökningar har minskat. Ansökningar från andra borgenärer än staten har varit konstant över åren.

Sökande	2006	2007	2008	2009	2010
Egen	55 %	64 %	70 %	76 %	68 %
Staten	38 %	29 %	23 %	17 %	25 %
Annan	7 %	6 %	7 %	7 %	7 %

Källa: Optima³

2.1.2 Andel fysiska personer som försatts i konkurs

2001	2002	2003	2004	2005	2006	2007	2008	2009	2010
20 %	17 %	18 %	18 %	19 %	19 %	21 %	17 %	13 %	18 %

Källa: Plex

Totalt försattes 1 360 fysiska personer i konkurs under år 2010. Andelen varierar över landet mellan 13 och 24 % där Stockholms län har lägst andel medan Västra Götaland och de norra delarna av landet uppvisar de högsta andelarna.

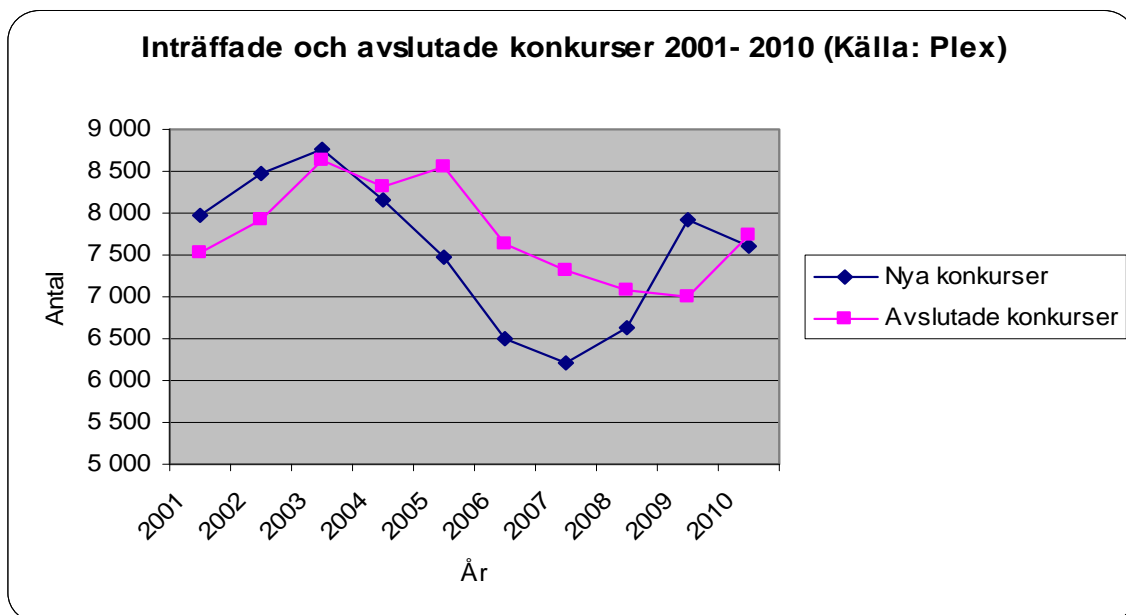
³ Optima är Kronofogdemyndighetens IT-stöd för diarieföring och hantering av konkurstillståndsärenden.

2.2 Antal avslutade konkurser

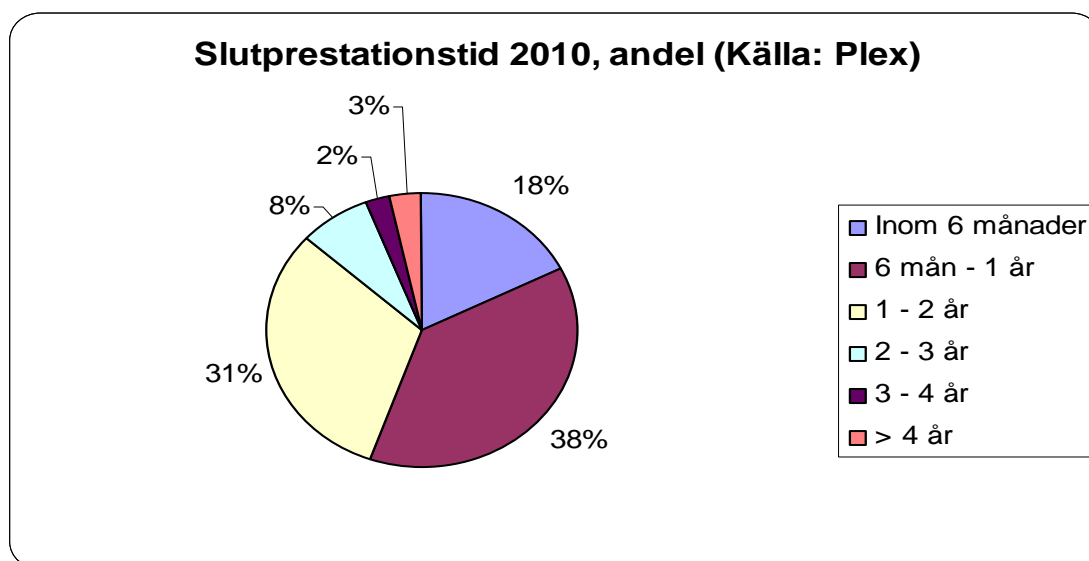
2001	2002	2003	2004	2005	2006	2007	2008	2009	2010
7 520	7 909	8 644	8 324	8 560	7 643	7 316	7 070	6 995	7 737

Källa: Plex

Den ökning av antal avslutade konkurser som vi konstaterat 2010 är ett resultat av den volymökning av nya konkurser som skedde under år 2008 och 2009. Av diagrammet nedan framgår att kurvan för antal avslutade konkurser i stort sett följer kurvan för antal nya konkurser med en eftersläpning om ett till två år.



Av nedanstående diagram framgår att merparten av alla konkurser avslutas inom 6 månader till 2 år efter konkursbeslutet. Andelen konkurser som avslutas inom 1 – 2 år har ökat från 27 % till 31 %, inom övriga intervall noteras en minskning.



Konkurstillsynen arbetar aktivt med att förvaltarnas konkurshandläggning avslutas snabbt. Detta är även en viktig fråga för borgenärerna. En konkurs pågår i genomsnitt 15 månader men det förekommer regionala skillnader mellan 12 och 18 månader. Av nedanstående tabell framgår även hur genomsnittlig handläggningstid för konkurser fördelar sig mellan utdelnings- och avskrivningskonkurser.

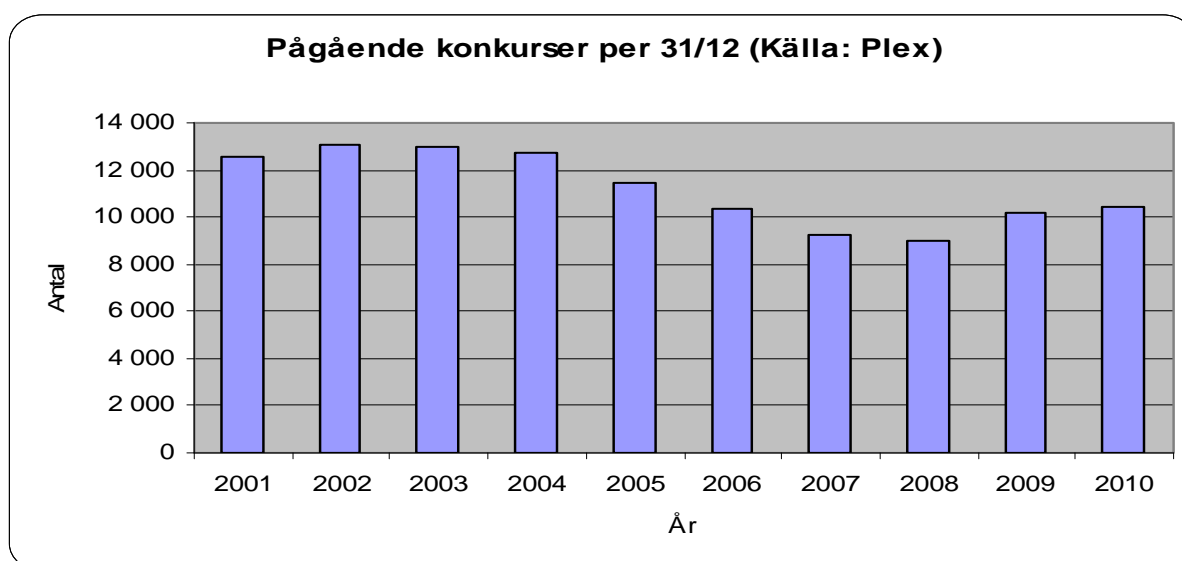
Genomsnittlig handläggningstid, antal månader	Avskrivningskonkurser	Utdelningskonkurser	Alla konkurser
Regioner med kort handläggningstid	10	17	12
Regioner med lång handläggningstid	15	28	18
Hela riket	12	21	15

Källa: Optima

Konkursernas totala handläggningstid består av den tid konkursförvaltarna behöver för att handlägga konkurserna, den tid tillsynsmyndigheten behöver för att slutgranska och yttra sig över sluthandlingarna samt den tid tingsrätten behöver för att besluta om hur konkursen ska avslutas samt vilket arvode konkursförvaltaren ska erhålla. Under år 2010 yttrade sig tillsynsmyndighetens över förvaltarens sluthandlingar inom sex veckor i 94 % av alla ärenden, vilket är samma omfattning som de två tidigare åren. Anledningar till att myndighetens yttrandetid överstiger sex veckor är bland annat att man måste hämta in kompletterande information från konkursförvaltaren eller ta del av material i förvaltarens akt innan man kan avge sitt yttrande till tingsrätten.

2.3 Antal öppna konkurser

Antalet öppna konkurser vid utgången av 2010 var drygt 10 000. Trots att det varit en ökning av nya konkurser under senare år har antalet öppna konkurser legat på en relativt konstant nivå. Balansen av öppna konkurser är drygt 20 % lägre än i början av 2000-talet.



Av totalt antal konkurser är andelen som är äldre än två år 14 %, andelen äldre än 3 år 7 % och andelen äldre än 4 år 4,5 %. I samtliga fall kan noteras en liten nedgång sedan föregående år. Många av de äldsta konkurserna från början av 1990-talet håller nu på och avslutas.

2.4 Myndighetens prognos för 2011

Myndighetens prognos för 2011 är att antalet nya konkurser kommer att ligga på i stort sett samma nivå som under 2010.

Kronofogdens omvärldsanalys

Kronofogden arbetar löpande med omvärldsbevakning och omvärldsanalys och den senaste rapporten finns publicerad på myndighetens hemsida⁴. Nedan lyfter vi fram några av de slutsatser som myndigheten kommer fram till i rapporten.

Allmänt om den ekonomiska utvecklingen

Svensk BNP har återhämtat sig snabbt efter djupdykningen i samband med finanskrisen 2008/2009. Vändningen i ekonomin beror framför allt på att ekonomisk politik i såväl Sverige som omvärlden varit expansiv. Med en ökad efterfrågan från omvärlden har svensk export återhämtat sig snabbt under 2010. Återhämtningen förväntas nu gå in i en lugnare fas i såväl Sverige som OECD-länderna i övrigt. Samtidigt förväntas finanspolitiken i flera länder stramas åt, vilket hämmar konsumtionen under år 2011. Även i USA bromsar återhämtningen in, bland annat beroende av åtstramning av finanspolitiken. I Sverige förväntas dock att såväl penning- som finanspolitik kommer att vara fortsatt expansiv även under år 2011. Situationen i länder som Storbritannien, Spanien, Grekland, Portugal, Italien och Irland är fortsatt instabil och länderna måste komma till rätta med sina stora statsskulder och budgetunderskott.

Den ekonomiska utvecklingen och återhämtningen kommer att gå något långsammare under år 2011 jämfört med 2010 till följd av svagare efterfrågan i västvärlden. Hushållens konsumtions som förväntas öka något under kommande år är tillsammans med företagens investeringar det som driver tillväxten i Sverige. Svensk BNP förväntas sjunka det närmaste året. Reporäntan förväntas stiga till 1,75 % och inflationen prognostiseras till 1,6 % år 2011. Arbetslösheten förväntas vara fortsatt hög år 2011.

Förändringar i sparande och möjligheter till konsumtionskrediter

Räntorna på bankernas sparkonton är låga och ger egentligen inga incitament till sparande, men hushållens sparande håller fortsatt i sig. I förhållande till tillgångarna fortsätter hushållens skulder att öka och det är bolånen som utgör den största delen av hushållens skuldbörda. Till detta kommer en fortsatt ökad privatkonsumtion på kredit.

⁴ Omvärldsanalys 2 2010 finns publicerad på Kronofogdens hemsida www.kronofogden.se.

På kreditområdet har några intressanta företeelser observerats. Inflödet av obetalda sms-lån till Kronofogden har för första gången minskat sedan år 2006. En ny form av krediter har dock dykt upp på marknaden, en form där kunden låter företaget betala de egna räkningarna (exempelvis upp till 5 000 kronor) och sedan, efter tre till sex veckor, betalar tillbaka beloppet samt tillkommande avgifter. Företeelsen är fortfarande ganska ny och inte så vitt spridd. Vilket genomslag kreditformen får bland hushållen återstår att se.

Företagens situation

Enligt statistik från bolagsverket ökar antalet bolag i Sverige. Antalet konkurser har minskat under året och sammantaget ser läget förhållandevis ljusst ut. Den ekonomiska utvecklingen i omvärlden och att den eventuellt kan leda till en ny konjunkturedgång är dock orosmoment hos företagen.

Under andra kvartalet 2010 ökade företagens investeringar, om än svagt, för första gången sedan andra kvartalet 2008. Trävaruindustrin, stål- och metallindustrin och transportindustrin är de branscher som står för de största ökningarna. Industrin förväntas öka sin produktion under år 2011 och då använda en allt större del av sin maskin- och arbetskapacitet. Tjänsteproducerande företag bedöms ha ett stort behov av att investera när efterfrågan på deras tjänster ökar under kommande år. Byggsektorn bedöms fortsatt vara stark, bland annat på grund av bibehållet Rotavdrag. Tillväxten för nybyggnationer kommer att bidra till att bostadsinvesteringarna växer med cirka tio procent. De kommunala investeringarna förväntas öka under år 2011 men de offentliga investeringarna sammantaget kommer att minska under det kommande året.

Företagen har allt lättare att få bankfinansiering, i synnerhet de större företagen. Tillgången till extern finansiering har ökat under året och en majoritet av företagen uppger att förhållandena på finansmarknaden är "normala" för deras företag. Att företagen börjar få bättre förutsättningar att klara sig visar sig även i en viss nedgång i antalet inkomna betalningsförelägganden.

Lösöreköp

Vid samrådsmöten mellan myndigheten och konkursförvaltarna har de senare framfört att lösöreköp möjligen blivit en mer frekvent finansieringsform under senare år. Myndigheten har utrett frågan vidare och kan konstatera att reformerna på förmånsrättsområdet under 2000-talet har medfört att sådana finansieringsformer som factoring och leasing trätt fram på bekostnad av lån i bank mot säkerhet i företagsinteckning eller företagshypotek. Den finansieringsform som tar sig uttryck i lösöreköp är dock fortfarande sparsamt använd. År 2010 registrerades 71 inkomna ansökningar att jämföra med 94 inkomna ansökningar år 2009.

Tillfälligt skatteanstånd 2009/2010

Systemet med att företag kan ansöka om anstånd med betalning av skatter och avgifter under två månader gäller fortsatt fram till den 17 januari år 2011 då samtliga anståndsbelopp ska vara betalda till Skatteverket. Då dessa anstånd inte omfattas av ställföreträdaransvar räknar vi med en viss fördröjning innan företagen själva eventuellt ansöker om konkurs i de fall de inte kan betala sina skatteskulder. Om Skatteverket ska ansöka om konkurs måste de först skicka ärendet till Kronofogden för att få en utredningsrapport som underlag till konkursansökan.

Ett samlat insolvensförfarande, SOU 2010:2

Vad utredningen om ett samlat insolvensförfarande för konkurs och företagsrekonstruktion leder till återstår att se. Utredningen lämnade sitt slutbetänkande i januari 2010 och i december 2010 skickade Justitiedepartementet ut delar av förslaget på remiss (Ju 2010/774/L2). Remissen gäller främst egenförvaltning och separata ackord. Syftet med remissen är att få ett bättre underlag för att ta fram en departementspromemoria eller en lagrådsremiss i dessa delar.

3. Arvoden till konkursförvaltare

Enligt regleringsbrevet är ett av myndighetens uppdrag att se till att konkurskostnaderna för samhället och borgenärerna begränsas. Det följer även av Konkurslagen⁵ att "Arvodet får inte bestämmas till ett högre belopp än som med hänsyn till det arbete som uppdraget har krävt, den omsorg och skicklighet varmed det har utförts samt boets omfattning kan anses utgöra skälig ersättning för uppdraget".

Under år 2010 har förvaltarnas arvoden totalt uppgått till 639 956 tkr vilket är en ökning med 14 % i förhållande till föregående år. Staten har genom Domstolsverket ersatt konkursförvaltarna med 118 405 tkr medan resterande 521 551 tkr har utgått ur konkursbona och således i förlängningen påverkar utdelningen till borgenärerna.

Beslutade arvoden (tkr)	2006	2007	2008	2009	2010
Totalt arvode	658 254	699 396	587 859	560 940	639 956
- varav i kk med utdelning	495 234	539 112	440 625	406 457	468 905
- varav i kk med avskrivn.	156 453	157 089	146 196	151 914	169 548
- över taxa	139 387	142 013	125 944	131 145	146 504
- enligt taxa	17 066	15 076	20 252	20 769	23 044
Ersatt av Domstolsverket	120 670	132 341	108 577	95 893	118 405
Tillsynsavgift	18 230	18 000	16 084	16 243	16 796

Källa: Optima och Domstolsverket

Den del av förvaltararvoden som ersätts av Domstolsverket ökade med 23 % år 2010 i jämförelse med föregående år. Sedan år 2000 har det skett i det närmaste en fördubbling av de förvaltararvoden som ersätts av Domstolsverket. Tillsynsavgiften⁶ har ökat något det senaste året vilket beror på ökningen av arvode i konkurser som avslutas med utdelning.

Genomsnittligt förvaltararvode 2010 har ökat med 4 % till 56 077 kronor för avskrivningskonkurser och minskat med 2 % till 209 520 kronor i utdelningskonkurser.

⁵ Konkurslagen, 14 kap 4 § 2 st.

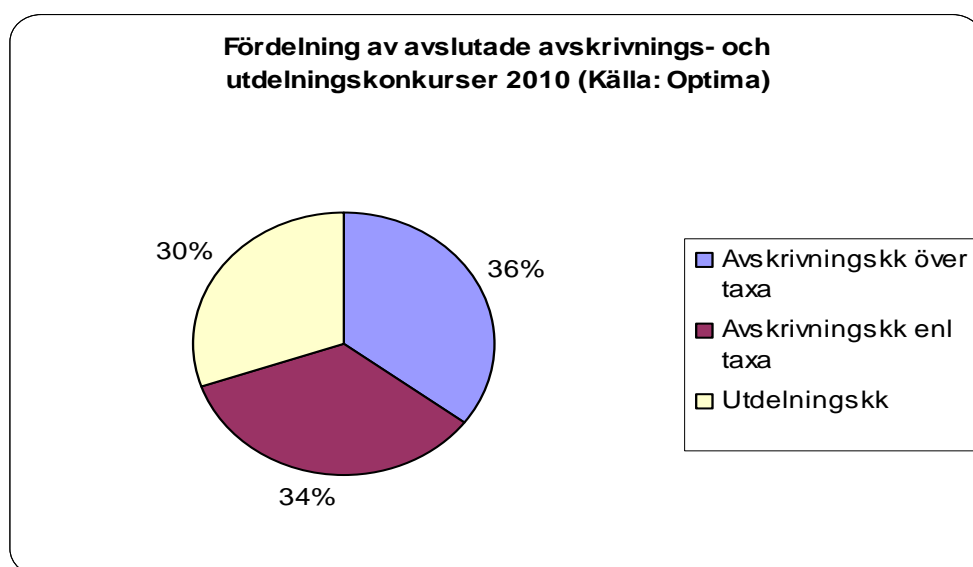
⁶ Tillsynsavgiften betalas av konkursboet till Domstolsverket och utgår i procent av förvaltarens arvode i utdelningskonkurser.

Genomsnittsarvode (kr)	2006	2007	2008	2009	2010
Avskrivningskonkurser över taxa	44 704	46 004	53 491	53 947	56 077
Utdelningskonkurser	223 380	266 228	226 679	213 186	209 520

Källa: Optima

Det förekommer att förvaltararvodet i enstaka konkurser bestäms till ett så högt arvode att det får genomslag i statistiken. Så är till exempel fallet år 2007 då arvodet i en enskild konkurs bestämdes till 103 miljoner kronor vilket avspeglas både i totalt arvode och genomsnittligt arvode i utdelningskonkurser.

Under år 2010 beslutade domstolarna att skriva av 70 % av konkurserna. Knappt hälften av dessa ersattes enligt taxa⁷. Resterande 30 % avslutades med utdelning till borgenärerna.



Konkurstillsynens arbete med att bidra till en begränsning av konkurskostnaderna sker främst genom att vi, när det finns skäl, yttrar oss kritiskt till domstol angående förvaltarens arvode i. I förhållande till förra året har andelen yttranden där myndigheten begärt nedsättning av konkursförvaltarens yrkade arvoden ökat från fem till sex procent⁸. I 81 % av dessa fall har myndigheten rönt bifall, helt eller delvis, från domstolarna, vilket är en ökning jämfört med föregående år då samma siffra var 74 %.

Det förekommer varierande anledningar till att konkurstillsynen anser att förvaltarens begärda arvode ska sättas ner. De brister som iakttagits beror ofta på formaliafel i hanteringen av konkursboet, till exempel att förvaltare varit sen med ingivande av obligatoriska handlingar eller dröjt med att inge sluthandlingar i konkursen. I och med detta har förvaltare brustit i omsorg när denne utfört sitt uppdrag. Det förekommer

⁷ Taxebeloppet fastställs årligen av Domstolsverket och år 2010 uppgick det till 9 100 kronor exklusive mervärdesskatt.

⁸ Andelen har beräknats utifrån antalet avslutade konkurser exklusive taxekonkurser.

även att konkurstillsynen har synpunkter på att förvaltaren har gått utöver sitt uppdrag som förvaltare i den enskilda konkursen eller att det yrkade arvodet inte anses motsvara skälig ersättning för uppdraget.

Domstolarna⁹ har under året beslutat om nedsättning av förvaltarnas begärda arvode med 5 186 tkr, vilket innebär att domstolarna har beslutat om nedsättningar som motsvarat 58 % av myndighetens rekommenderade nedsättningar. Domstolarnas nedsättning av konkursförvaltararvoden motsvarar 0,8 % av totalt begärda arvoden.

4. Brottslighet och näringsförbud i konkurser

I konkursförvaltarnas uppdrag ingår att göra en brottsefterforskning där de med utgångspunkt i företagens ekonomiska redovisning utreder brottsmisstankar hos konkursgäldenären. Konkursförvaltaren ska anmäla brottsmisstankar till Ekobrottsmyndigheten eller åklagare. Om det rör sig om grov brottslighet har förvaltaren skyldighet att anmäla om näringsförbud kan aktualiseras.

Anmälan	2001	2002	2003	2004	2005	2006	2007	2008	2009	2010
Brott	1 632	1 090	2 849	2 875	3 026	2 868	2 480	2 455	2 618	2 689
- andel	22 %	14 %	33 %	34 %	35 %	38 %	34 %	35 %	33 %	35 %
Näringsförbud	273	246	255	208	122	114	73	75	55	50

Källa: Plex

Under de senaste åren har förvaltarna i sina brottsanmälningar i allt mindre omfattning förespråkat att frågan om näringsförbud bör utredas. Tidigare var det vanligare att härvid samordnades genom att de styrdes till samma konkursförvaltare som då fick möjlighet att efterforska och se systematiken i brottsligheten.

5. Statlig lönegaranti

I myndighetens uppdrag att ha tillsyn över konkurser ingår även tillsyn över förvaltarnas arbete med statlig lönegaranti avseende personer som är eller varit anställda i konkursbolagen. Även i företagsrekonstruktioner har myndigheten tillsyn över rekonstruktörernas hantering av statlig lönegaranti. Myndigheten har däremot inte tillsyn över andra åtgärder som vidtas i ett företag i samband med en företagsrekonstruktion.

Totalt betalades nästan 1,8 miljarder kronor i statlig lönegaranti år 2010 vilket är en minskning med 42 % jämfört med rekordåret 2009 då hela 3,1 miljarder kronor utbetalades i statlig lönegaranti. Under 2009 gav enbart rekonstruktionen av SAAB Automobile AB till följd att 339 mkr utbetalades till 3 866 personer.

⁹ Från och med 2008-11-01 krävs prövningstillstånd för att få ett arvode prövat i hovrätt.

5.1 Lönegaranti i konkurs och företagsrekonstruktion

Det är konkursförvaltare och företagsrekonstruktörer som prövar och fattar beslut om lönegaranti ska beviljas eller inte.

I konkurser utbetalades drygt 1,5 miljarder kronor i statlig lönegaranti. De tre storstadslänen stod tillsammans för 58 % av detta belopp och av detta noteras den högsta andelen i Stockholm med 31 % där det utbetalades 468 miljoner kronor. Genomsnittlig ersättning per person, inklusive arbetsgivaravgifter, uppgick till 69 801 kronor i konkurser.

Konkurser	2006	2007	2008	2009	2010
Antal företag*	2 158**	1 903	2 417	3 321	2 932
Antal personer	17 057**	13 977	19 105	29 088	22 138
Utbetalt belopp (tkr)	942 591	836 685	978 187	2 383 023	1 545 263

* Här redovisas enbart de konkurser där statlig lönegaranti har utbetalats.

** För år 2006 redovisas antal företag och antal personer där statlig lönegaranti utgått/erhållits samlat för konkurser och rekonstruktioner. Sedan år 2007 särredovisas dessa uppgifter för konkurser respektive rekonstruktioner.

Källa: Kammarkollegiet

De företag som gick i konkurs hade i genomsnitt 2,9 anställda per företag där det högsta genomsnittet återfanns i Kronobergs län med 5,2 anställda och det lägsta i Stockholms län med 2,2 anställda per företag¹⁰.

Rekonstruktioner	2006	2007	2008	2009¹¹	2010
Antal företag*	**	74	146	243	194
Antal personer	**	1 974	5 093	11 358	4 341
Utbetalt belopp (tkr)	93 859	83 823	181 261	930 924	223 603

* Här redovisas enbart de rekonstruktioner där statlig lönegaranti har utbetalats.

** Se kommentar under diagram ovan som avser lönegarantistatistik för konkurser.

Källa: Kammarkollegiet

I företagsrekonstruktioner utbetalades 224 miljoner kronor i statlig lönegaranti. De tre storstadslänen stod tillsammans för 70 % av detta belopp där Västra Götaland hade de största utbetalningarna med 69 miljoner kronor vilket motsvarar 30 % av utbetalningarna i landet. Genomsnittlig ersättning per person, inklusive arbetsgivaravgifter, uppgick till 51 509 kronor i företagsrekonstruktioner.

Vid utgången av år 2010 pågick 136 företagsrekonstruktioner där myndigheten hade tillsyn över den statliga lönegarantin.

¹⁰ Uppgifter om genomsnittligt antal anställda per företag är hämtade från Tillväxtanalys rapport ”Konkurser och offentliga ackord 2010”.

¹¹ År 2009 rekonstruerades SAAB Automobile AB där hela 3 866 personer tillsammans fick 339 mkr utbetalat i statlig lönegaranti.

5.2 Lönegarantiprocesser

Antalet lönegarantiprocesser 2010 är i samma nivå som föregående år. Flest lönegarantiprocesser förs i Stockholm och Mälardalen.

Vid utgången av 2010 hade myndigheten 69 stycken pågående processer. Det vanligaste är att den anställde inte är nöjd med konkursförvaltarens lönegarantibeslut och överklagar detta genom att stämna staten. Om myndigheten anser att beslutet är felaktigt kan detta överklagas genom att staten stämmer arbetstagaren. Det handlar då om en fastställsetalan för att få klarlagt vad som gäller och som ett led i rättsutvecklingen. I de fall staten vinner innebär detta inte att arbetstagaren med automatik måste återbetala det utbetalade beloppet. Det är länsstyrelsen som utbetalande myndighet som har möjlighet att kräva återbetalning i den del som staten haft framgång med sin talan.

Lönegarantiprocesser	2006	2007	2008	2009	2010
Arbetstagare har stämt	63	71	69	114	116
Staten har stämt	4	0	0	6	2

Källa: DiaRätt¹²

5.3 Gränsöverskridande lönegaranti

Arbetstagare som arbetar i Sverige kan ha rätt till statlig lönegaranti i Sverige även om de är anställda av ett företag som har gått i konkurs i ett annat europeiskt eller nordiskt land, enligt EG:s lönegarantidirektiv eller den nordiska lönegarantikonventionen. Det är konkurstillsynen som prövar ansökan om lönegaranti och fattar beslut i frågan.

Gränsöverskridande lönegaranti	2006	2007	2008	2009	2010
Antal personer	6	4	252	37	23

Källa: DiaRätt

Det har varit en nedgång i antalet yrkanden om lönegaranti i gränsöverskridande konkurser de senaste åren. Vid årsskiftet fanns det sju öppna ärenden. Det stora antalet ärenden år 2008 är i stort sett hänförliga till konkursen i det danska bolaget Sterling Airlines A/S som försattes i konkurs i Danmark.

Sverige har i flera sammanhang fått positiva reaktioner på det sätt som vi arbetar med gränsöverskridande lönegaranti. Konkurstillsynen har även i juli 2010 representerat Sverige vid en konferens i Bryssel om statlig lönegaranti. Konferensen berörde i första hand den administrativa handläggningen av dessa ärenden.

¹² DiaRätt är Kronofogdemyndighetens IT-stöd för bilagring av handlingar i det allmänna diariet.

6. Konkurstillsynen idag och i framtiden

6.1 Miljöseminarier – Miljöskulder i konkurs

Myndigheten har under året tillsammans med Statens Geotekniska Institut (SGI) och Naturvårdsverket arrangerat miljöseminarier runt om i landet. Föreläsningarna har berört konkursinstitutet i allmänhet, arbetet med förorenade områden i Sverige, 10 kapitlet Miljöbalken (förvaringsfall och praxis) samt praktikfall. Sofie Hermansson från SGI har varit föreläsare. Totalt har informationen nått ut till 615 aktörer som på olika sätt är berörda av miljöfrågor i konkurssituationer. Det var 305 representanter från konkursförvaltare och deras förvaltarbyråer, 164 deltagare från 92 kommuner, 73 deltagare från 17 länsstyrelser och 50 medarbetare från tillsynsmyndigheten i konkurser som deltog i dessa seminarier. Vi har fått positiva reaktioner från konkursförvaltare och övriga deltagare både vad gäller de frågor som behandlats och formen för presentation och dialog.

6.2 Granskning av konkursförvaltares ekonomiska redovisning

Under året har konkurstillsynen systematiskt granskat den ekonomiska redovisningen i konkursbon hos 1/3 av landets konkursförvaltare. Granskningen har utgått från Rekons rekommendationer¹³ för bokföring i konkurs. Syftet med granskningen har dels varit att kunna lämna förbättringsförslag för att höja kvaliteten på den svenska förvaltarkåren, dels att kunna frigöra resurser i konkurstillsynen framöver då de förvaltare som har bra rutiner och god ordning på den ekonomiska redovisningen kan granskas mer summariskt i de flesta konkurser.

Efter genomförd granskning har en återkoppling gjorts till konkursförvaltarna och dem som sköter den ekonomiska redovisningen på förvaltarbyrån. I samband med denna återkoppling har myndigheten även framfört eventuella förbättringsförslag. Det har även framkommit att inte alla konkursförvaltare och de som upprättar den ekonomiska redovisningen känner till Rekons rekommendationer för bokföring i konkurs. Resterande 2/3 av konkursförvaltarna kommer att granskas år 2011 – 2012.

6.3 Missbruk av statlig lönegaranti

Under år 2010 har SAMEB¹⁴-gruppen i Stockholms län beslutat att tillsätta ett projekt för att titta närmare på missbruk av statlig lönegaranti. Arbetsgruppen leds av konkurstillsynen och förutom Kronofogden har Länsstyrelsen, Skatteverket och Försäkringskassan deltagit för att ta fram ett antal fallstudier av misstänkt lönegarantibedrägeri. I november 2010 lämnade projektet en delrapport¹⁵ där man

¹³ Rekon står för Rekonstruktions- och konkursförvaltarkollegiet. Deras rekommendationer för bokföring i konkurser finns publicerad på deras hemsida, www.rekon.nu

¹⁴ SAMEB står för Samverkan mellan myndigheter mot ekonomisk brottslighet och bedrivs i projektform på länsnivå.

¹⁵ Delrapporten SAMEB Missbruk av statlig lönegarant, delrapport 2010-11-30 kan rekvideras från konkurstillsynen, www.kronofogdemyndigheten@kronofogden.se

redogör för den kartläggning av de olika aktörerna och deras roller som togs fram vid en workshop där även representanter från konkursförvaltare, konkurshandläggare och fackliga organisationer deltog. Vidare redogörs för ett antal fallstudier och man för fram konkreta förslag på åtgärder för att kunna upptäcka och förhindra lönegarantibedragerier. I slutet av året anslöt även Ekobrottsmyndigheten till arbetsgruppen.

Representanter från projektets arbetsgrupp kommer att i seminarieform informera konkursförvaltare över hela landet om de iakttagelser man gjort och vad förvaltarna kan göra för att försöka upptäcka och förhindra dessa bedragerier. Arbetsgruppen kommer att lämna sin slutrapport 2011-11-30.

6.4 Förberedelser för Rubicon¹⁶-seminarier 2011

Under 2010 har konkurstillsynen initierat möten med Ekobrottsmyndigheten, Rekon, Ackordscentralerna och Skatteverket i syfte att hålla ett antal Rubicon-seminarier för medarbetare från alla kategorier under 2011. En tanke med seminarierna är att öka kunskapen om de olika aktörernas roller, arbetssätt och prioriteringar. Det främsta syftet är i förlängningen att förbättra samverkan i kampen mot den grova ekonomiska brottsligheten som inte så sällan förekommit i företag som senare försatts i konkurs.

6.5 Myndighetens syn på förvaltarkretsen

Det dokument som under 2009 togs fram om myndighetens syn på förvaltarkretsen har använts i den fortgående dialog som konkurstillsynen har med landets tingsrätter. Dokumentet används också flitigt vid förvaltarbesök och när tillsynen hanterar frågor om förändringar av förvaltarkretsen. Myndighetens ställningstagande finns publicerat på Kronofogdens hemsida¹⁷.

6.6 Temagranskningar

Under 2010 har myndigheten genomfört en temagranskning avseende konkursförvaltararvoden. Rapporten som kommer att publiceras under våren 2011 är en fortsättning på den rapport som myndigheten tidigare lämnade avseende 2007 års arvodesnivåer¹⁸. Redan nu kan konstateras att arvodesnivåerna för samtliga delmoment i konkurshanteringen i stort sett ökat i landet. De geografiska områden som enligt tidigare undersökning utvisade höga konkursförvaltararvoden kvarstår.

Konkurstillsynen har under 2009 och 2010 genomfört en forskningsstudie tillsammans med Södertörns Högskola vilken resulterat i en rapport om Brottsanmälningar i konkurs¹⁹. Av studien framgår dels att konkursförvaltarna inte anmäler alla de brott som man ser indikationer på i förvaltarberättelserna, dels att målsättning för olika myndigheter kan leda till suboptimering av det

¹⁶ Rubicon står för Rutiner, brottsutredningar i konkurs. Seminarier har tidigare arrangerats 1994 och 2002.

¹⁷ Ställningstagandet finns publicerat på Kronofogdens hemsida, www.kronofogden.se

¹⁸ KFM Rapport 2008:2

¹⁹ Brottsanmälningar i konkurs, KFM-rapport 2010:4.

brottsbekämpande arbetet i stället för att se till helheten. Det är vanligt att konkursförvaltarna underrättar åklagarna om att bokföringsbrott kan misstänkas medan förvaltarna inte anmäler misstankar om andra typer av brott. Detta kan i förlängningen leda till att grövre ekonomisk brottslighet inte upptäcks, utreds och lagförs.

6.7 Arkivering av gäldenärernas bokföring

Konkurslagen ger förvaltarna möjlighet att välja om de själva vill arkivera omhändertaget räkenskapsmaterial från konkursbolagen eller låta konkurstillsynen ta hand om detta. Statens kostnader för arkivering av gäldenärernas bokföringsmaterial uppgick under året till drygt 7 mkr. Under året har myndigheten arbetat med och begärt förtida destruktions av räkenskapsinformation hos Skatteverket. En undantagsregel i Bokföringslagen gör det möjligt att förstöra arkiverat material i förtid redan efter 6 år. Under 2011 kommer förutsättningarna att förändras då den normala arkiveringstiden för räkenskapsmaterial sänks från tio till sju år.

6.8 Erfarenhetsutbyte och utbildning vid konkurstillsynen

Även 2010 har vi haft gemensam videoutbildning för medarbetare från hela landet. I november genomfördes en utbildning inom området återbäringsskyldighet enligt aktiebolagslagen. I mitten av november hölls även ett tvådagars erfarenhetsutbyte för samtliga medarbetare i hela landet. Fokus var på arvodesfrågor där bland annat en rådmän föreläste om sina erfarenheter från tingsrätten.

Därutöver har medarbetare deltagit i olika kurser och föreläsningar som behandlat obeståndsfrågor.

6.9 Effektivare konkurshantering²⁰

Sedan förstudien angående en elektronisk hantering mellan de olika aktörerna som på något sätt är integrerade i den svenska konkurshantering presenterades för departementen²¹ i början av 2009 har projektet, benämnt Effektivare konkurshantering (EKH) varit i stort sett vilande. Vissa kontakter har förts med finansdepartementet men inget klartecken har kommit för att påbörja projektet då det fortfarande är en del frågor som måste utredas närmare, bland andra finansieringsform och legala förutsättningar. En arbetsgrupp med representanter från Kronofogden, Bolagsverket och Domstolsverket bereder frågorna.

²⁰ Projektet bedrivs under benämningen Effektivisera konkurshanteringsprocessen, vilket förkortas EKH.

²¹ Förstudien har presenterats för Finans-, Justitie- och Näringsdepartementet.



Kronofogden

KFM rapport 2011:2 utgåva 1 Utgiven april 2011